

Libellen: is de grootste winst voorbij?

Tekst:
Tim Termaat
De Vlinderstichting
Arco van Strien
CBS

In aansluiting op het artikel over recente positieve ontwikkeling in de vlinderstand (Vlinders 1/2015) is het interessant om ook de ontwikkeling van de libellenbestand nader te bekijken. We weten in ieder geval dat libellen het gemiddeld genomen beter doen dan dagvlinders.

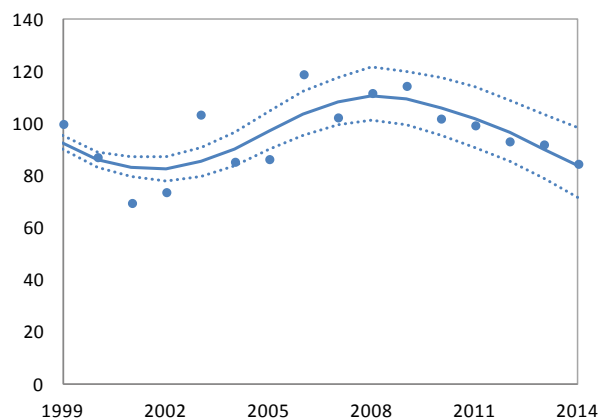
Populatietrends

Sinds de start van het Landelijk Meetnet Libellen in 1999 hebben we informatie over het aantalsverloop van libellen in Nederland. Figuur 1 (diagram links) laat zien dat iets minder dan de helft van de soorten vanaf 1999 in populatieomvang is toegenomen of stabiel is gebleven. Iets minder dan een kwart van de soorten is in aantal afgenomen. Van de rest van de soorten is de populatietrend onzeker.

Vergelijken we dit met populatietrends berekend over de laatste tien jaar, dan zijn de uitkomsten een tikkje ongunstiger: er vallen iets minder soorten in de trendcategorie sterke toename en iets meer soorten in de trendcategorie sterke afname (figuur 1, diagram rechts).

Gemiddelde populatie-index

Als we de populatie-indexen van alle soorten met een betrouwbare trend samen nemen en een gemiddelde berekenen, dan wordt het algehele beeld duidelijker. Figuur 2 laat zien dat de stijgende lijn die in 2002 was ingezet is afgevlakt en de laatste paar jaar zelfs wat aan het dalen is. Het lijkt er dus op dat de grootste vooruitgang achter de rug is en de populatie-aantallen nu stabiliseren of zelfs afnemen.

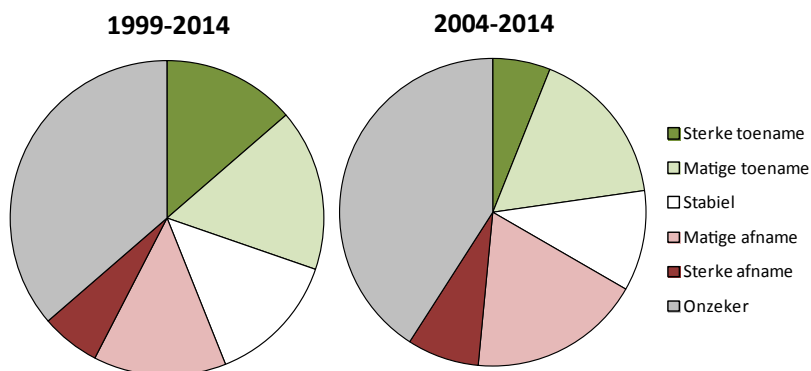


Figuur 2: gemiddelde index van libellensoorten met een betrouwbare populatietrend (41 soorten).

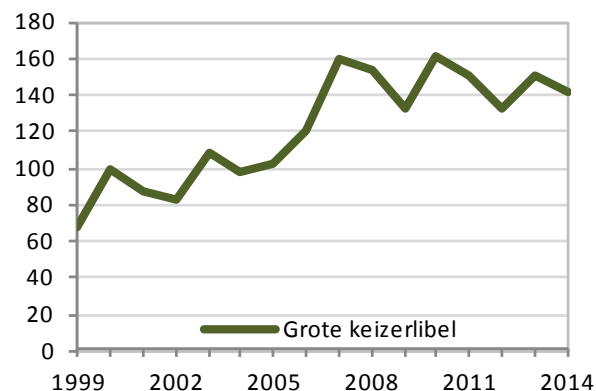
Oorzaken

Om te begrijpen hoe dit komt, moeten we bekijken welke soorten het meest bijdragen aan de recente afvlakking. Dat levert een gemengd beeld op. Op de eerste plaats zien we dat enkele soorten die eind vorige en begin deze eeuw sterk geprofiteerd hebben van klimaatverandering niet verder meer toenemen. Voorbeelden daarvan zijn tengere pantserjuffer, kleine roodoogjuffer en grote keizerlibel (figuur 3). Deze soorten hebben in Nederland nieuw leefgebied gevonden en hun populaties zijn sterk gegroeid, maar nu lijkt de rek er nu wel uit te zijn en stelt zich een evenwicht in.

Hetzelfde patroon zien we bij enkele soorten die waarschijnlijk geprofiteerd hebben van milieuverbetereingen, zoals weidebeekjuffer, blauwe breedscheenjuffer en bruine korenbout. Deze soorten hebben een redelijk goede waterkwaliteit nodig, maar ze zijn niet héél kritisch.



Figuur 1: aantal libellensoorten per trendcategorie. Eerste diagram: berekend over de periode 1999-2014; tweede diagram: berekend over de periode 2004-2014. Totaal aantal soorten: 66.



Figuur 2: de populatie-index van de grote keizerlibel vertoont een sterke toename tot 2007, maar vlakt daarna af.



Jaap Bouwman

Grote keizerlibel.

Omdat vermessing en verzuring in de natuur iets in ernst zijn afgenomen, hebben deze soorten hun populaties eind twintigste en begin eenentwintigste eeuw kunnen vergroten. Nu verdergaande milieuverbeteringen uitblijven ontstaat ook voor deze soorten een nieuw evenwicht, waardoor de populatietrends stabiliseren.

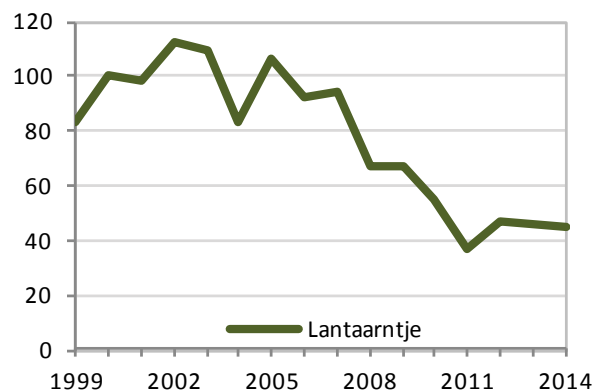
Opvallend genoeg zijn ook soorten die juist weinig eisen stellen aan de waterkwaliteit het minder goed zijn gaan doen. Lantaarntje (figuur 4), watersnuffel en gewone oeverlibel zijn daarvan de beste voorbeelden. Deze soorten zijn nog steeds zeer algemeen, maar vanaf ongeveer 2006 is hun populatieontwikkeling duidelijk verslechterd. Vermoedelijk hebben deze soorten terrein moeten inleveren aan de wat kritischere soorten, als reactie op de genoemde milieuverbeteringen.

Kanttekeningen

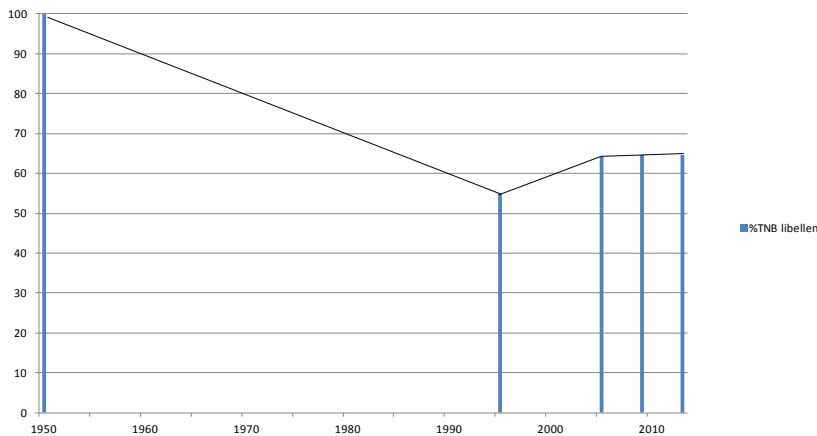
Is er dan vrijwel geen ruimte meer voor verbetering en enkel nog voor stabiliteit of achteruitgang? Toch wel, want verdere milieuverbeteringen kunnen wel degelijk leiden tot verdere vooruitgang van kritische soorten, ook de meest zeldzame, die nu nog niet hebben geprofiteerd. Alleen zal dit moeilijker bereikbaar zijn, omdat het ingrijpender maatregelen vereist. Een andere kanttekening is dat enkele 'nieuwkomers' uit het zuiden nog dermate zeldzaam zijn dat ze

geen betrouwbare populatietrend hebben en dus niet de gemiddelde index (figuur 4) zijn opgenomen. Voorbeelden hiervan zijn gaffelwaterjuffer, zuidelijke glazenmaker en zuidelijke keizerlibel. Deze soorten breiden zich in Nederland uit en zullen ook de komende jaren nog terrein winnen.

Ook enkele zeer kritische soorten die niet uit het zuiden komen, gaan langzaam vooruit maar zijn nog te zeldzaam voor het bereken van een trend. Denk aan gaffellibel, gevlekte glanslibel en sierlijke witsnuitlibel. Deze positieve ontwikkelingen wegen dus niet mee in het beeld van de geremde vooruitgang.



Figuur 4: de populatie-index van het lantaarntje, de wijdst verbreide libel van Nederland, vertoont vanaf 2007 een sterkere afname dan daarvoor.



Figuur 5: het percentage libellensoorten met de rode lijststatus 'thans niet bedreigd' (%TNB), berekend voor de situatie in 1995, 2005, 2009 en 2013. De Rode Lijst-status wordt bepaald door een vergelijking te maken met de situatie in het referentiejaar 1950.

Beschermingsstatus

Om te bepalen hoe belangrijk deze ontwikkelingen zijn voor de beschermingsstatus van onze libellen wordt regelmatig berekend in welke categorie van de Rode Lijst de soorten thuishoren. Daarbij is een vergelijking gemaakt tussen de situatie in het referentiejaar 1950 en de situatie in 1995, 2005, 2009 en 2013 (figuur 5).

We zien hetzelfde patroon van verbetering en daarna afvlakking terugkomen. In 2005 is het percentage soorten dat niet bedreigd is (64%) hoger dan in 1995 (58%), een verschil van zeven soorten. Maar daarna blijft de Rode Lijst ongeveer even lang. Het grote verschil met 1950 geeft natuurlijk ook te denken: ondanks de verbeteringen staat toch nog een derde deel van onze libellen op de Rode Lijst.

Conclusie

Al met al is er nog geen reden voor extra bezorgdheid. Maar we kunnen niet meer aannemen dat de Nederlandse libellenfauna zich 'vanzelf' verder zal herstellen. Verbeteringen in het milieu hebben in combinatie met klimaatverandering voor een vooruitgang gezorgd, maar voor verder herstel zijn ingrijpendere maatregelen nodig. Zoals het verder terugdringen van de stikstofdepositie en het bestrijden van verdroging en versnippering van onze natuurgebieden. Dit zijn zware, maar belangrijke opgaven en niet alleen voor libellen!

Tenslotte is het natuurlijk van wezenlijk belang om de ontwikkeling per soort goed te blijven volgen. Dankzij de inzet van de vele waarnemers in het libellenmeetnet kunnen we dat gelukkig ook doen.

Libellentellers gezocht!

Wilt u meehelpen om vast te stellen welke libellensoorten voor- of achteruitgaan? En kunt u in de periode mei-september tenminste eens in de twee weken libellen tellen op een telroute vlakbij huis?

Meldt u dan nu aan voor deelname aan het Landelijk Meetnet Libellen!

Nieuwe telroutes zijn in het hele land welkom. In de provincies Groningen, Drenthe, Flevoland, Zeeland en Limburg zijn ze zelfs éxtra welkom. Het kaartje van getelde routes in 2014 laat namelijk zien dat daar nog maar weinig tellers actief zijn.

Aanmelden kan per e-mail (meetnet@vlinderstichting.nl) of telefoon (0317-467346). We komen dan bij u langs om een route uit te zetten.

