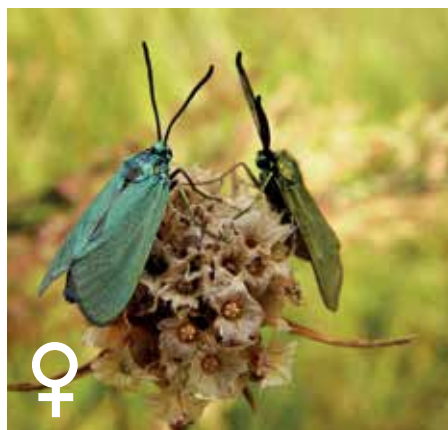
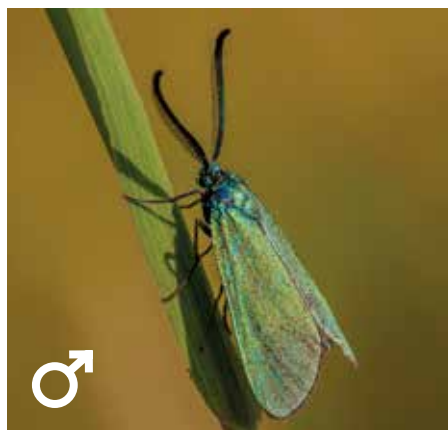


Dagactieve nachtvlinders in het meetnet vlinders

Telt u vlinders voor het meetnet dagvlinders? Dan is het goed om te weten er ook een flink aantal dagactieve nachtvlinders meegeteld mag worden. Op veler verzoek is vanaf begin dit jaar de lijst uitgebreid! De soorten staan hier allemaal beschreven, compleet met vliegtijd. Wilt u meer weten of wilt u ook een route gaan lopen? Kijk op www.vlinderstichting.nl.



Spaanse vlag
Euplagia quadripunctaria
Vliegtijd: begin juli tot eind augustus.
Goed te herkennen aan de groenzwarte voorvleugel met crèmekleurige strepen en de rode, oranje of gele achtervleugel met zwarte vlekken. Voornamelijk in Limburg.



Bruine metaalvlinder
Rhagades pruni
Vliegtijd: half juni tot begin augustus.
Voorvleugel bruinzwart met soms, vooral bij het vrouwtje, een zwakke groene metaalglans. Die glans is vooral langs de randen en bij de vleugelwortel te zien. Achtervleugel donkergrijs. Achterlijf zwart. Mannetje met relatief lange geveerde antennen. Lijkt op de metaalvlinder.

Metaalvlinder
Adscita statices
Vliegtijd: half mei tot begin augustus.
Voorvleugel metaalgroen, soms blauwachtig. Achtervleugel lichtgrijs. Achterlijf rood of groen met metaalglans. Mannetje met relatief korte geveerde antennen. Lijkt op de bruine metaalvlinder.



Tauvlinder
Aglia Tau
Vliegtijd: eind maart tot begin juni.
Een grote vlinder met zowel op de voor- als de achtervleugel een blauwe oogvlek met daarin een duidelijke witte vlek in de vorm van een T. Komt op de Veluwe vrij veel voor rond beukenlanen; wordt ook waargenomen in Zuid-Limburg en rond Nijmegen.



Sint-jansvlinder
Zygaena filipendulae

Vliegtijd: eind mei tot eind augustus.

Een zwarte vlinder met zes rode vlekken op de voorvleugel: de rode vlek aan de vleugelbasis is gescheiden door een ader en telt voor twee. Lijkt sterk op de zeldzame kleine- en vijfvlak-sint-jansvlinder die vijf stippen hebben in plaats van zes.



Kleine sint-jansvlinder
Zygaena viciae

Vliegtijd: juni-juli.

Een zwarte, half doorschijnende vlinder met vijf duidelijk afgegrensde rode vlekken. Achtervleugel met dunne zwarte achterrand. Zeer zeldzame soort die alleen in Zuid-Limburg voorkomt. Lijkt op vijfvlak-sint-jansvlinder maar die is groter en forser en heeft puntigere en minder doorschijnende vleugels. De sint-jansvlinder heeft zes vlekken op de voorvleugel.



Vals witje - *Siona lineata*

Vliegtijd: eind april-eind juni in één generatie.

Redelijk grote witte spanner met zwarte aders. Zeldzaam en komt alleen in Limburg voor.



Vijfvlek-sint-Jansvlinder
Zygaena trifolii

Vliegtijd: eind mei tot eind juli.

Een diep zwarte vlinder met vijf rode vlekken, waarvan met name de middelste twee vaak met elkaar verbonden zijn. Is vergeleken met andere bloedrupjes een trage vlieger. Achtervleugel met dikke zwarte achterrand. Zeldzame soort die voornamelijk in Zeeland en midden-Limburg wordt waargenomen. Lijkt sterk op de kleine sint-jansvlinder.



Sint-jacobsvlinder
Tyria jacobaeae

Vliegtijd: begin april tot half augustus.

Zwarte voorvleugel met twee rode stippen langs de achterrand en een rode streep langs zowel de voorrand als de binnenrand. De achtervleugel is rood met zwarte randen. Lijkt in de vlucht vooral rood. Let op de sint-jansvlinders waarbij de rode streep langs de voorrand ontbreekt.



Buxusmot

Cydalima perspectalis

Vliegtijd: april tot oktober.

Onmiskenbaar wit met zwarte rand; er is ook een grijs/paarsige vorm met dezelfde vleugelvorm en een wit half maantje op de vleugel.



Zuringspanner

Lythria cruentaria

Vliegtijd: eind april tot eind september.

De voorvleugel in het voorjaar olijfgroen of oranjebruin. In de zomer okergeel of oranje. Goed herkenbaar aan de purperkleurige banden.



Gewone heispanner

Ematurga atomaria

Vliegtijd: begin april tot begin augustus.

Zeer variabele soort. De grondkleur varieert van wit, tot warm lichtbruin, geelbruin of donkergrijs. Zowel de voor- als de achtervleugel heeft verscheidene donkerbruine dwarslijnen. De banden zijn echter niet altijd even duidelijk, soms zijn er alleen donkere vlekjes aanwezig. Lijkt enigszins op klaverspanner, maar die heeft een sprekerder tekening en donkere aders.



Klaverspanner

Chiasmia clathrata

Vliegtijd: half april tot begin september

Netwerk van donkere dwarslijnen en vleugeladers aan de boven- en onderzijde van de vleugels. Kleur en tekening zijn variabel. Lijkt enigszins op gewone heispanner maar die heeft minder sprekende tekening en de donkere aders ontbreken.



Boterbloempje

Pseudopanthera macularia

Vliegtijd: eind april tot begin juli. Heel soms tot begin augustus.

Opvallende gele vlinder met vlekken. Vooral te vinden met zonnig weer in bosachtige gebieden in Gelderland, Noord-Brabant en Limburg.

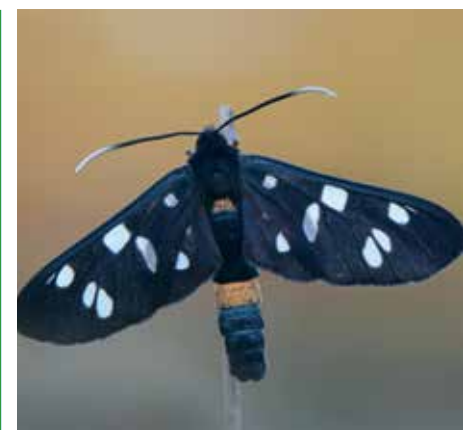


Lieveving

Timandra comae

Vliegtijd: begin mei tot eind september in twee, meestal drie generaties.

Roodbruine diagonale lijn over de vleugels van punt tot punt.



Phegeavlinder

Amata phegea

Vliegtijd: eind mei tot half augustus.

Zowel de voor- als de achtervleugel is inktkleurig blauwzwart met enkele half-doorschijnende witte vlekken. Op het achterlijf bevinden zich één of twee gele banden en de antennen hebben witte uiteinden.



Mi-vlinder
Euclidia mi

Vliegtijd: eind april tot eind juli.

Op voorvleugel een grote grillige, crèmekleurig omrande vlek met daarin een duidelijke zwarte stip en een lichtgekleurde, meestal T-vormige vlek. Deze figuur lijkt op het profiel van een heks met een opvallend oog en een uitstekende neus. Let op de bruine dag-uil.



Kolibrievlinder
Macroglossum stellatarum

Vliegtijd: februari tot november.

Vliegt snel van bloem tot bloem en hangt daarvoor stil voor een bloem. In de vlucht is de oranjebruine kleur van de achtervleugel en van de onderkant van de voorvleugel duidelijk zichtbaar. Let op de glasvleugelpijlstaart die doorzichtige vleugels heeft en een rode band over het achterlijf.



Glasvleugelpijlstaart
Hemaris fuciformis

Vliegtijd: eind april tot eind augustus.

Langs de randen van de doorschijnende voor- en de achtervleugel bevindt zich een brede roodbruine zoom. Heeft een brede bruine band over het achterlijf. Let op de kolibrievlinder die bruine ondoorzichtige vleugels heeft.



Bruine daguil
Euclidia glyphica

Vliegtijd: half april tot half augustus.

Lila getinte voorvleugel met bruine banden. Langs voorrand een grote donkerbruine vlek. De bruine met geel bandenpatroon op de achtervleugel is vaak goed te zien. Let op de mi-vlinder.



Gamma-uil
Autographa gamma

Vliegtijd: april tot oktober.

Opvallende zilverkleurige ongebroken Y-vormige vlek in het midden van de voorvleugel. De grootte en kleur van de voorvleugel kunnen sterk variëren.



Roodbandbeer
Diacrisia sannio

Vliegtijd: half mei tot eind juli, soms ook in augustus/september.

De voorvleugels van de roodbandbeer zijn bij de mannetjes geel met een rode vlek, bij de vrouwtjes oranje met rode aders.