

# Canterlandseweg 18

## Een jaarrond-tuinvlinder

Tekst: Freek Nijland  
freeknijland@kpnmail.nl

Mogelijk gestimuleerd door het succes van de jaarlijkse tuinvindertellingen, werd in 2014 opgeroepen om ook jaarrond vlinders te tellen in je tuin. Er zijn vast liefhebbers te vinden die dit doen. Je leert je tuin met andere ogen te zien: behalve als woonomgeving voor jezelf ook als leefgebied voor planten en dieren. Bovendien kan het voor de wetenschap interessante resultaten opleveren. Ikzelf tel al sinds 1981 dagvlinders op mijn erf en vanaf 2007 ook libellen. Na 17 jaar werd hier al eens over bericht in de artikelenserie 'Canterlandseweg 18' (Nijland,1999-2002). In dit artikel zijn enkele resultaten samengevat van 33 jaar vlinders tellen van 1982-2014 op deze locatie.

Het 17,5 are grote erf bevindt zich in Gytsjerk (Fryslân) ten noordoosten van Leeuwarden op zandgrond met klei en veen in de nabije omgeving. Op het erf zijn naast de bebouwing verschillende leefgebieden te vinden: bos en bosrand, hooiland en akkertjes. Het bos bevat het restant van een ruim 100 jaar oude appelhof met spontane opslag van lijsterbes en hulst en later aangeplante hazelaar, vuilboom en liguster. De hooilandjes worden met de zeis gemaaid in juni en in het najaar begraasd. De spil bij het extensieve beheer is een Shetlander pony, de enige bemester van het erf. In de telperiode heeft zich een belangrijke verandering in de omgeving voorgedaan. Het erf lag eerst aan de rand van het dorp, grenzend aan een extensief gebruikt weiland. In de jaren negentig is het dorp uitgebreid met nieuwbouw. Het kruidige grasland naast het erf is nu vervangen door een speelterrein.

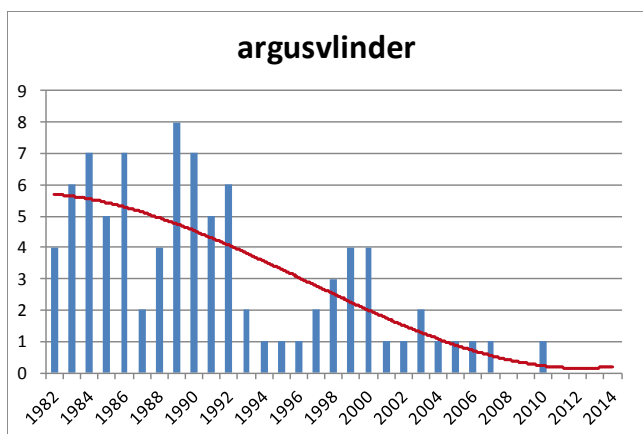
### De tellingen

De vlinders op het erf worden (buiten korte vakanties) zo mogelijk elke dag geteld volgens een min of meer vaste looproute. Grofweg op zonnige dagen bij minimaal 16 °C, op bewolkte dagen bij minimaal 18 °C. Een telling duurt meestal een kwartier. Genoteerd worden soort en aantal en in de jaren 1984-1991 en 2010-2014 ook de plek van de waarneming op het erf en het gedrag van de vlinder. Extra vlinders of soorten die na de telling op dezelfde dag nog gezien worden, worden alsnog genoteerd.

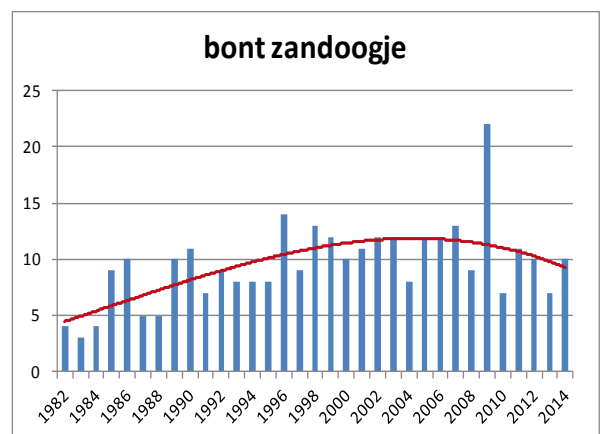
### De vlinders

In totaal zijn tussen 1982 en 2014 ca. 2.700 tellingen verricht. Hierbij zijn totaal 22.380 dagvlinders geteld, verdeeld over 24 soorten. Dat betekent gemiddeld zo'n 8 à 9 vlinders per telling. Tabel 1 toont de getelde aantallen en toe- of afname. De trends zijn bepaald op basis van jaarmaxima (grootste aantal van een soort dat in een jaar geteld is). Bij langjarige tellingen krijg je antwoorden op vragen als: "Welke vlinders nemen toe of af? Is er overeenkomst met landelijke of regionale trends? Heeft het beheer van je erf een gunstige invloed op het leefgebied van de vlinders?"

Tabel 1 toont het totaal aantal waarnemingen van alle soorten, welke soorten toe- of afnemen en enkele factoren die daarbij een rol spelen. Het gaat om overwegend algemene en schaarse soorten die ook in de omgeving rond Gytsjerk worden waargenomen. Van de algemene soorten op het erf zijn vijf soorten dagvlinders achteruitgegaan, terwijl elf soorten vooruit zijn gegaan. Klein koolwitje en koevinkje doen het daarbij slechter, maar klein geaderd witje, dagpauwoog, kleine vos, bruin zandoojje en hooibeestje beter dan landelijk.



Figuur 1. Jaarmaxima en trend van de argusvlinder tussen 1982 en 2014.



Figuur 2. Jaarmaxima en trend van het bont zandoojje tussen 1982 en 2014.

# telling avant la lettre

Tabel 1. Getelde aantallen dagvlinders op het erf in de periode 1982-2014 in volgorde van talrijkheid, trend op het erf en in Nederland, plus ingeschatte factoren voor toe- of afname.

soort	aantal	trend	trend NL	mogelijke factoren	
bont zandoogje	6039			meer bosrand, toename in NL	
klein koolwitje	4152			geen moestuin meer	
atalanta	3178			peren, structuur erf	
klein geaderd witje	2134			meer waardplanten	
groot koolwitje	1139			geen moestuin, afname in NL	
argusvlinder	846			verdwijnen aangrenzend grasland, afname in NL	
dagpauwoog	783			vlinderstruik, liguster, brandnetel	
kleine vos	767			koninginnenkruid, liguster, brandnetel	
koevinkje	577			verdwijnen aangrenzend grasland	
boomblauwtje	559			vuilboom geplant, toename NL	
landkaartje	438			brandnetel, toename NL	
citroenvlinder	298			vuilboom geplant	
zwartsprietdikkopje	287			verdwijnen aangrenzend grasland, afname in NL	
gehakelde aurelia	275			brandnetel, peren, toename NL	
bruin zandoogje	268			graslandbeheer erf	
kleine vuurvlinder	217			veldzuring, toename NL	
distelvlinder	138	?	?	vlinderstruik, invasies	
oranjetipje	130			meer waardplanten, toename NL	
hooibeestje	97			graslandbeheer erf	
icarusblauwtje	39	?		zwervers	
eikenpage	11	?		kleine waarneemkans, eikenbomen Canterlandseweg	
groot dikkopje	5	?		zwervers	toename
rouwmantel	2	?	?	invasie	afname
oranje luzernevlinder	1	?	?	invasie	gelijk

## Graslandvlinders

Gezien het verlies aan kruidenrijk grasland in de nabije omgeving zou je een afname van alle graslandvlinders verwachten. Daar staat tegenover dat het graslandbeheer van het erf in de telperiode juist vlindervriendelijker is geworden. Het grasland is nu veel kruidenrijker dan vroeger.

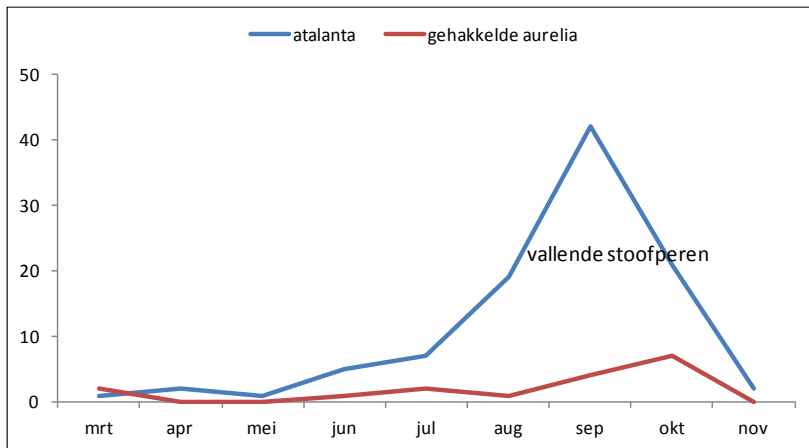
De argusvlinder is intussen verdwenen. De soort is vanaf 2010 niet meer op het erf gezien. Ook het zwartsprietdikkopje is sterk achteruitgegaan, maar elk jaar worden nog enkele vlinders gezien. Beide soorten hebben zich in de hoogtijdagen waarschijnlijk ook op het erf voortgeplant; van beide is ei-afzet vastgesteld. In contrast hiermee staat de toename van het klein geaderd witje, bruin zandoogje en hooibeestje. De eerste twee hebben zich waarschijnlijk op het erf voort-

geplant, gezien de waarnemingen van ei-afzettende vlinders. Het oranjetipje en klein geaderd witje hebben geprofiteerd van de toename van pinksterbloem en look-zonder-look.

## Nectarplanten, stoofperen en trend

Vanaf het begin van de tellingen is het stelregel geweest om alleen inheemse wilde planten op het erf te bevorderen. Zo is in de eerste tien jaren bijvoorbeeld goudsbloem en kattenkruid verdwenen. De enige vlinderstruik is na enkele jaren verwijderd, terwijl koninginnenkruid en knoopkruid is geplant.

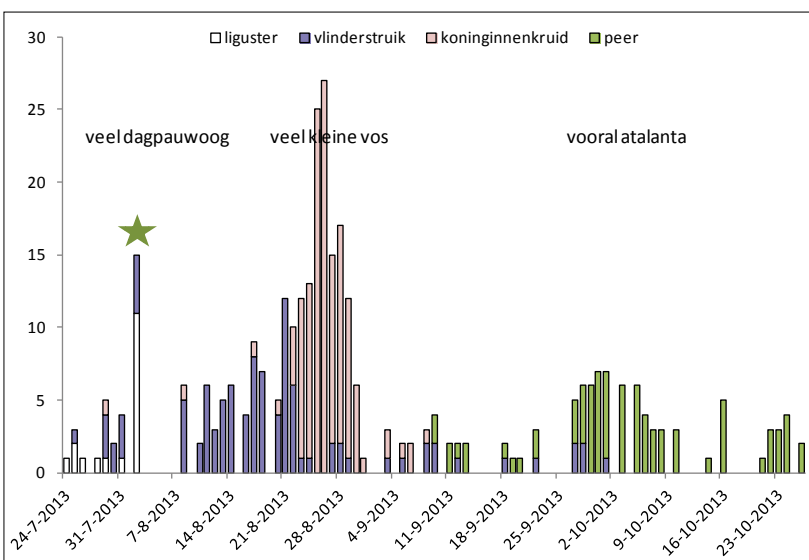
De vlinderstruik staat te boek als nectarplant met een grote aantrekkingskracht op vosachtigen als kleine vos, dagpauwoog en atalanta. Omdat bij de burenl wel



Figuur 3. Gemiddelde maandmaxima van atalanta en gehakkelde aurelia tussen 1982 en 2014.

vlinderstruiken stonden en op het erf niet, kwamen deze soorten in de zomer tamelijk spaarzaam voor op het erf. Dat veranderde deels toen enkele grote vlinderstruiken van de burens in de loop der jaren over de schutting kwamen te hangen, waardoor de vlinders erop binnen het telgebied kwamen. Tezamen met de uitbreiding van koninginnenkruid op het erf verklaart dit mede de toename van kleine vos en dagpauwoog in de loop der jaren.

Voor de atalanta en gehakkelde aurelia ligt dit enigszins anders. Het voorkomen van deze soorten wordt daarbij vooral gestuurd door de dracht van de stoofpeer St. Remy in de nazomer aan de rand van de appelhof. De vlinders doen zich (samen met het bont zandoogje) tegoed aan de sappen van de valperen, aangevuld met perenschillen. In goede jaren kunnen zo enkele tientallen atalanta's (figuur 3) en een aantal gehakkelde aurelia's in september/oktober aanwezig zijn. Omdat de trends bepaald zijn op basis van jaar-maxima, bepalen deze nazomeraantallen op het erf de trend van beide soorten.



Figuur 4. Voedselbezoek van grote vosachtigen (dagpauwoog, kleine vos, atalanta, distelvlinder en gehakkelde aurelia) in zomer en najaar van 2013. ★ = eenmalige waarneming van tien dagpauwogen op liguster.



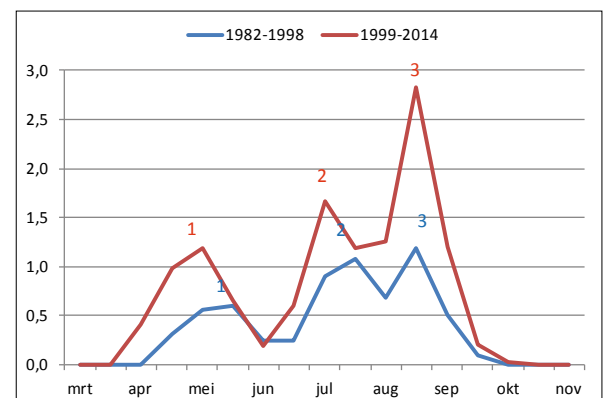
Freek Nijland

Kleinschalig beheer.

### Vlinderstruik versus koninginnenkruid

Wat is de impact van een nectarplant als de vlinderstruik op het bloembezoek van notoire nectar-drinkers? Omdat vele jaren ook het bloembezoek van de vlinders is bijgehouden, is te zien hoe het bezoek van de vlinderstruik zich verhoudt tot dat van twee andere aantrekkelijke nectarplanten op het erf, liguster en koninginnenkruid.

De hoofdbloei van liguster (juli-begin augustus) heeft niet zoveel overlap met die van de vlinderstruik (eind juli-augustus). Dat is doorgaans wel het geval bij koninginnenkruid en de vlinderstruik. 2013 was een jaar waarin rond 25 augustus de vlinderstruiken uitgebloeid raakten, terwijl koninginnenkruid op het erf nog volop bloeide. Vanaf die datum stapten de vossen in grote getale over naar koninginnenkruid, terwijl ze voor die datum er nauwelijks op te vinden waren. Dat effect wordt versterkt doordat ook de vossen 'van de burens' zich gedwongen zagen over te stappen naar koninginnenkruid op het erf. Interessant is dat in de periode dat de grote vosachtigen vooral te vinden zijn op de vlinderstruik, andere vlinders als verschillende soorten witjes en landkaartje wel op koninginnenkruid foerageren.



Figuur 5. Gemiddelde maxima en generatiepieken (1, 2, 3) per halve maand van klein geaderd witje in twee perioden: 1982-1998 en 1999-2014. N=2134



Freek Nijland

*Het erf aan de Canterlandseweg 18 in Gytsjerk (Fryslân).*

### Generaties

Bij langjarige monitoring kunnen interessante dingen naar voren komen. Zo is bij het klein geaderd witje in gemiddeld zeventien jaar de vliegtijd van de eerste generatie met ca. twee weken vervroegd (figuur 5). Dat verschil van twee weken wordt bij de tweede en derde generatie deels ingelopen. Bij het klein koolwitje is van enige vervroeging van de vliegtijden niets te merken. Interessant te zien of dit landelijk ook zo is. Reageert het klein geaderd witje soms anders op de opwarming van de aarde dan het klein koolwitje?

### Jaarrondtellingen

Een groot voordeel van de jaarrondtelling in erven en tuinen is dat ze intensief op één locatie kunnen plaatsvinden, omdat ze vlakbij huis gehouden worden en niet veel tijd per telling vergen. Ten tweede vinden ze plaats in steden en dorpen, leefgebieden die belangrijker worden voor steeds meer planten en dieren en waar maar weinig monitoringroutes liggen. Ook kunnen jaarrondtellingen veel informatie opleveren over de impact van lokale factoren op vlinderpopulaties. Ook dat kan meer inzicht geven over het hoe en waarom van trends. Maar bovenal: het is gewoon leuk om te doen. ●

Meer informatie over de biodiversiteit van het erf is te vinden op de website [www.canterlandseweg18.nl](http://www.canterlandseweg18.nl).

Freek Nijland



*Onder andere dagpauwoog en kleine vos doen het hier beter dan landelijk.*