



Piramidevlinders

Amphipyra pyramidea versus *A. berbera*

Piramidevlinder en Schijnpiramidevlinder vormen een lastig soortenpaar die zich niet altijd gemakkelijk laten determineren. Bruikbare kenmerken bevinden zich zowel op de onderzijde van de achtervleugels, de bovenzijde van de voorvleugels als aan de monddelen. Opvallend is dat verschillende bronnen (websites of literatuur) verschillende doorslaggevende kenmerken –



zeker die op de voorvleugel- opgeven. De figuur hieronder gaat in op de voorvleugelkenmerken en volgt in belangrijke mate lepiforum.de.

Piramidevlinder
(*Amphipyra pyramidea*)

1. De buitenste dwarslijn loopt vrij recht en buigt niet af nabij de binnenrand.
2. De zone tussen de buitenste dwarslijn en de achterrands versmalt duidelijk: de rode lijn nabij de binnenrand is beduidend korter dan die bij de voorrand
3. Van de getande binnenste dwarslijn steken de uitstulpingen bij de binnenrand niet verder uit.
4. Het lichte vlekje tegen de voorrand is eerder ruitvormig in plaats van rechthoekig.

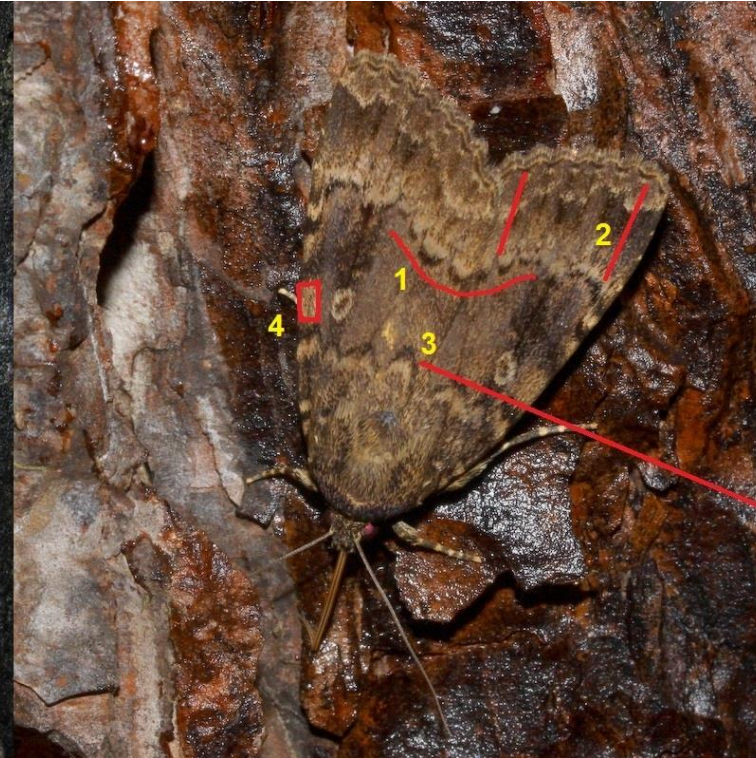
foto: Gert Van Heghe



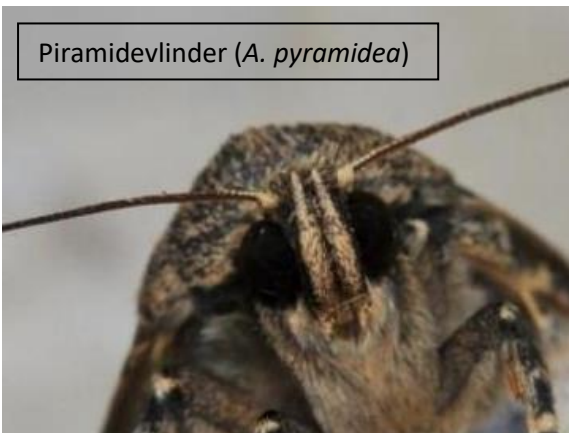
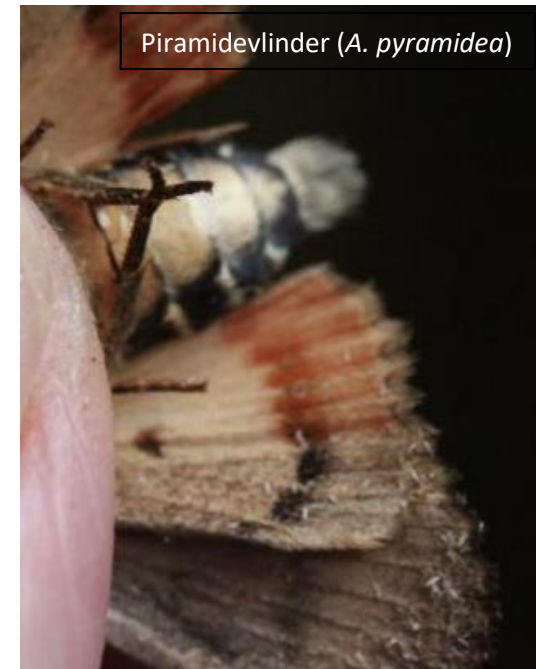
Schijnpiramidevlinder
(*Amphipyra berbera*)

1. De buitenste dwarslijn buigt naar binnen nabij de binnenrand van de voorvleugel.
2. De zone tussen de buitenste dwarslijn en de achterrands versmalt nauwelijks. Beide rode lijnen zijn min of meer even lang.
3. Van de getande binnenste dwarslijn steekt de uitstulping tegen de binnenrand verder uit.
4. Het lichte vlekje tegen de voorrand is nagenoeg rechthoekig.

foto: Vic Van Dyck



1. Gemiddeld is de Schijnpiramidevlinder **iets kleiner** en soms wat grijzer dan de Piramidevlinder.
2. De **voorvleugelkenmerken** die hierboven beschreven staan, staan opgesomd in volgorde van belangrijkheid. Soms wordt ook verwezen naar de kleur van de dwarslijnen. Erg donkere exemplaren (nagenoeg zwartbruin middenveld) met een witte buitenste dwarslijn en een veel minder opvallende binnenste dwarslijn komen regelmatig voor bij Piramidevlinder, maar niet bij Schijnpiramidevlinder (zie foto op p. 1 links bovenaan).
3. Het **meest betrouwbare kenmerk** bevindt zich op de **onderzijde van de achtervleugel**. Daar loopt een vage donkere band die het zoomveld begrenst. Langs de binnenrand van loopt die zwarte band over in een rode, waarbij de oranjerode tint bij zich vooral tot het zoomveld beperkt. Bij de Schijnpiramidevlinder loopt dat oranjerood nabij de binnenrand van de vleugel uit richting de vleugelbasis (foto rechtsonder), terwijl bij de 'gewone' Piramidevlinder het rood nooit verder dan de zwarte band loopt (foto rechtsboven). Precies omdat het kenmerk zich nabij de binnenrand van de vleugel bevindt, is het niet altijd gemakkelijk te zien bij exemplaren die je in rust langs de onderzijde bekijkt. Dat deel van de vleugel zit meestal helemaal tegen het achterlijf aan, en is daardoor in rust slecht te bekijken.
4. Tenslotte worden de **palpen** vaak als kenmerk beschouwd. Dit kenmerk zou niet waterdicht zijn, maar gaat toch in vele gevallen op. Bij Schijnpiramidevlinder zijn de palpen geheel donker met opvallende lichte topjes, bij Piramidevlinder (foto linksonder) is de voorzijde van de palpen bleek en zijn de zijkanten donker.



Foto's: Vic Van Dyck, Gert Van Heghe, Johan Glibert, Dirk De Mesel, Philippe Vanmeerbeeck & Hugo Van Doorslaer.
 Tekst: Wim Veraghtert – Natuurpunt Studie