

De sleedoornpage zoeken is net zo lastig als het speuren naar een speld in een hooiberg. Probeer die piepkleine, witte eitjes maar eens te vinden.

Vlinder-**eitjes**



KEES DE HEER KIJKT NAAR KALE SLEEDOORNTAKKEN BEELD KARS VELING / VLINDERSTICHTING, KEES DE HEER



De sleedoornpage is midden in de winter gemakkelijker te vinden dan in de zomerperiode. De vlinder zelf fladdert niet tijdens de wintermaanden, maar haar eitjes zijn juist op kale takken het beste te zien. Tussen december en februari kun je sleedoornstruiken afzoeken en dan kun je aan de hand van de eitjes proberen vast te stellen of de sleedoornpage op een bepaalde plek voorkomt. Het probleem is dat de meeste vindersaars warmteminners zijn, die alleen bij mooi weer op stap gaan. Maar Sicco Ens brengt iedere winter her en der in Nederland vrijwilligersgroepen op de been om sleedoorntakken af te speuren. Hij is medewerker van de Vlinderstichting. De afgelopen maanden was hij 25 dagen op pad om vlindereitjes te zoeken. Ik heb een ochtend geholpen en tevergeefs gezocht naar de speld in de hooiberg.

antennes

De sleedoornpage is een zeldzame vlinder, die prijkt op de 'Rode Lijst van bedreigde diersoorten'. Het is de enige Rode Lijst-soort die tegenwoordig vooral in de bebouwde kom is te vinden. De meeste bedreigde soorten leven uitsluitend in natuurgebieden, maar de sleedoornpage kan juist in een stedelijke omgeving beter uit de voeten. De wetenschappelijk naam van de sleedoornpage is 'Thecla betulae'. De bovenkant van de vleugels is donkerbruin. Het vrouwtje is te herkennen aan een opvallende, niervormige, oranje vlek op haar voorvleugels. Bij beide geslachten is de onderkant van de vleugels lichtbruin en oranje, met een prachtige oranje band op de achtervleugels. De naam 'page' is te danken aan piepkleine 'staartjes' aan de twee achtervleugels, die wat op antennes lijken. Ze worden vergeleken met de aanhangsels van de jasjes van pages, vroeger aan het hof. Vergelijkbare staartjes vind je ook bij de eikenpage en de iepenpage. Insecteneters die een page aanvallen, pikken vaak naar die schijnantennes, omdat ze denken dat ze dan de kop te pakken hebben. Maar ze beschadigen alleen de vleugelpunten. Vaak kan de vlinder dan toch nog op het nippertje aan zijn belager ontsnappen.

boomtoppen

De eitjes van de sleedoornpage komen uit in april, juist als de sleedoornknoppen opengaan. De rupsen maken een klein gaatje in de eischaal en daar kruipen ze doorheen. De lege eitjes blijven nog een tijdje zitten, dus daar kun je de komende maand nog steeds naar zoeken.

De rupsen van de sleedoornpage zijn bleekgroen met twee lichte rugstrepen. Ze leven uitsluitend van sleedoornblad. De jonge rupsen eten van binnen uit bladknoppen op; de oudere rupsen peuzelen van de bladeren. Ze zijn vooral 's nachts actief; overdag verborgen ze zich aan de onderkant van de bladeren. De volgroeide rupsen krijgen een bruine tint, die niet opvalt op de grond. Ze verpoppen zich in de strooisellaag. De volwassen vlinders vliegen tussen eind juli en midden september. De mannetjes verzamelen zich in de toppen van bomen en van daaruit maken ze korte, dwarrelende vluchten.

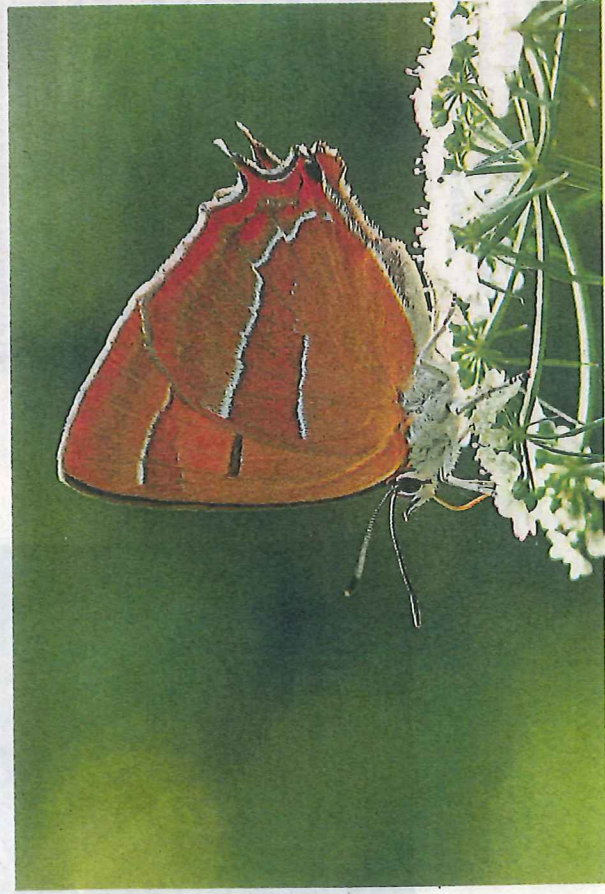
Eitjes van de sleedoornpage zitten vrijwel altijd in de oksel van een tak of doorn.

De vleugels van de sleedoornpage zijn oranjebruin met twee opvallende 'staartjes'.

Vlinderonderzoeker Sicco Ens zoekt eitjes op kale takken van de sleedoorn.

De bloemen van de sleedoorn zijn spierwit, met meeldraden in mooie bundeltjes.

De fotograaf wijst naar drie eitjes van de sleedoornpage.



Ook de vrouwtjes vliegen naar een boomtop, om daar met een mannetje te paren. Door dit gedrag worden de volwassen sleedoornpages zelden gezien. Er zijn veel plekken waar de vlinder zelf nog nooit is gezien, alleen de eitjes zijn gevonden.

golfballen

Het vrouwtje van de sleedoornpage zet haar eitjes af op jonge sleedoornwijgen. Ze loopt op jonge takken en tast verschillende plekjes af. Meestal zet ze haar eitjes af in de oksel van een doorn, vaak op de overgang van oud naar jong hout en aan de zonnige zuidzijde van de struik.

Op deze plekjes kun je in de wintermaanden naar eitjes zoeken. De witte eitjes zijn plat en hebben een prachtig ribbelpatroon, net als golfballen. Maar ze zijn vele malen kleiner, hooguit een millimeter groot.

Je ziet de spierwitte eitjes het beste als de struiken kaal zijn. Vooral op zonnige winterdagen vallen de

groenstrook

Sicco Ens vertelt dat hij in de afgelopen winter 1600 sleedoorneitjes heeft geturfd. Dat lijkt op het eerste gezicht erg veel, maar duizend van deze eitjes vond hij op één plek: in een groenstrook waar het snoei-beheer helemaal is afgestemd op de eisen van de sleedoornpage.

Vroeger was de sleedoornpage erg algemeen in het boerenland, dat veel heggen en houtwallen met doornstruiken telde. Maar met het verdwijnen van de kleinschalige landbouw is de sleedoornpage uit het boerenland verdwenen. De soort is nu grotendeels afhankelijk van groenstroken in steden en dorpen waar sleedoorns zijn aangeplant.

Maar de sleedoornpage komt niet overal voor waar de sleedoornstruik staat. De vlinder lijkt gebonden aan de overgang van rivieren naar hogere zandgronden. Juist op de rand van rijkke kleigrond en zandgrond wordt de soort het vaakst gesignaleerd. Veel vindplaatsen liggen op de randen van de Veluwe en langs de randen van de Utrechtse Heuvelrug.

sleedoornbloesem

Binnenkort zorgen de sleedoornstruiken overal voor de eerste bloesem. Want de sleedoorn is altijd de eerste vertegenwoordiger van de Prunusfamilie die begint te bloeien. Deze struik is meelbron voor vrijwel alle vroegvliegende bijen- en vliegsoorten. Ieder bloemetje heeft vijf spierwitte kroonbladen en een bundeltje meeldraden met prachtige paarze helmknoppen.