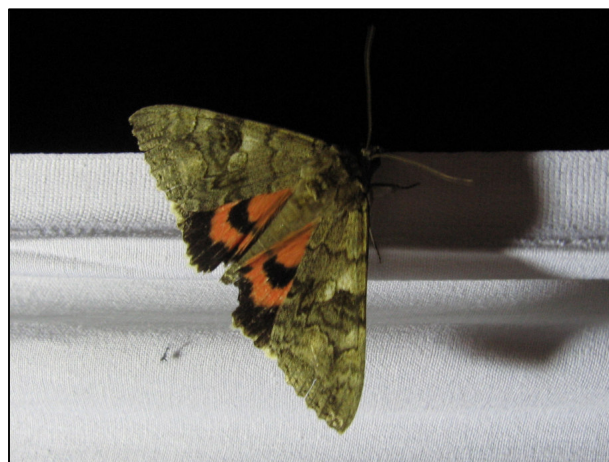


## Mottengala in Park de Twee Heuvels

Het is bij bSR een jaarlijks terugkerende excursie geworden: het nachtvliederen tijdens de Nationale Nachtvliedernacht. Het is een initiatief van De Vlinderstichting om eens per jaar in heel Nederland naar nachtvlieders te kijken. In Rotterdam kan dit verrassende informatie opleveren, want deze groep is hier nog maar matig onderzocht. Dit jaar richtten we ons op het excursiegebied 'de Twee Heuvels'. Het is een wat ouder park, dat wat rommelig en ruig aandoet. Op 29 augustus jl. vond de excursie plaats. Met twee lampen, én met het smeren van suikerrijke mengsels werden de insecten gelokt. Overdag waren er ongebruikelijk hoge temperaturen voor augustus 2008. Omdat er een heldere hemel was koelde het echter na zonsondergang vrij rap af. Niettemin viel er met de koude nacht voldoende te beleven aan insecten, en niet in de laatste plaats Lepidoptera. Waren aanvankelijk de schietmotten de aandachttrekkers, al gauw kwam de eerste spanner ten tonele. Het betrof de Appeltak *Campaea margaritata*, een grote groene vlinder die vrij gewoon is, ook in de stad. De Nederlandse namen voor nachtvlieders lopen uiteen van taalkundige hoogstandjes tot minder florissante benamingen. Terwijl de 'Lievelling' *Timandra comae* makkelijk blijft bekleven, is de 'Gewone stofuil' voor *Hoplodrina octogenaria* een minder spraakmakende naam. We troffen 29 soorten nachtvlieders aan, waaronder goedogende soorten. Veel aandacht eiste het Rode weeskind *Catocala nupta* op, een pompeuze uil met rode ondervleugels. En men wist de Berkeneenstaart *Drepana falcataria* te waarderen om zijn subtiele vleugelvorm en gedetailleerde tekening. De veroorzaker van een hoop kastanjeleed, de Kastanjemineermot *Camerari ohridella*, werd eveneens aangetroffen. Met een lengte van 4 mm is het verbazingwekkend dat de aanwezigheid van een dergelijk nietig schepsel grote gevolgen kan hebben voor het stadsbeeld. De rupsjes van de vlinder leven in het blad van de kastanje, waarbij ze al etende een weg banen door het blad. Deze vraat kan zo massaal optreden dat de bomen al vroeg in het seizoen bruinkleuren. Deze avond vonden we maar een zeer gering deel van de totale lokale vlinderfauna. Een nachtelijke inventarisatie in juli kan zo maar het veelvoudige van 29 soorten nachtvlieders opleveren. Wie weet wat we dan aantreffen!



Lievelling (*Timandra comae*)



Rood weeskind (*Catocala nupta*)



De vanglocaties in Park De Twee heuvels in IJsselmonde.  
Rood: de plekken waar een vangopstelling stond.

## Resultaten

Nederlandse naam	Wetenschappelijke naam
Kroosvlinder*	<i>Cataclysta lemnata</i>
Berkeneenstaart	<i>Drepana falcataria</i>
Appeltak	<i>Campaea margaritata</i>
V-dwergspanner	<i>Chloroclystis v-ata</i>
Lieveling	<i>Timandra comae</i>
Vierbandspanner	<i>Xanthorhoe ferrugata</i>
Zwartbandspanner	<i>Xanthorhoe fluctuata</i>
Kastanjemineermot*	<i>Cameraria ohridella</i>
Donker brandnetelkapje	<i>Abrostola triplasia</i>
Grote worteluil	<i>Agrotis ipsilon</i>
Piramidevlinder	<i>Amphipyra pyramidea</i>
Rood weeskind	<i>Catocala nupta</i>
Zuidelijke stofuil	<i>Hoplodrina ambigua</i>
Gewone stofuil	<i>Hoplodrina octogenaria</i>
Snuituil	<i>Hypena proboscidalis</i>
Groente-uil	<i>Lacanobia oleracea</i>
Volgeling	<i>Noctua comes</i>
Breedbandhuismoeder	<i>Noctua fimbriata</i>
Open-breedbandhuismoeder	<i>Noctua janthe</i>
Huismoeder	<i>Noctua pronuba</i>
Agatvlinder	<i>Phlogophora meticulosa</i>
Stro-uiltje	<i>Rivula sericealis</i>
Zwarte c-uil	<i>Xestia c-nigrum</i>
Vierkantvlekuil	<i>Xestia xanthographa</i>
Oecophoride spec.*	<i>Carcina quercana</i>
Vruchtbladroller*	<i>Adoxophyes orana</i>
Leverkleurige bladroller*	<i>Pandemis heparana</i>
Vogelkersstippelmot*	<i>Yponomeuta evonymella</i>
Meidoornstippelmot*	<i>Yponomeuta padella</i>

\* micro-vlinder